

(สำเนา)

ประกาศมหาวิทยาลัยสงขลานครินทร์

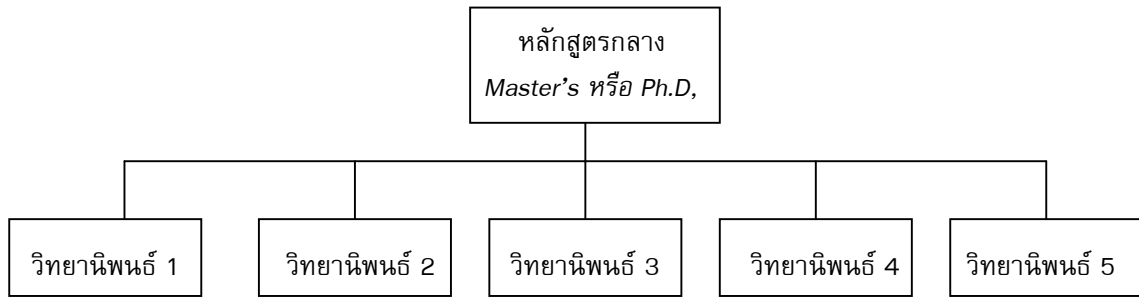
เรื่อง นโยบายการจัดหลักสูตรบัณฑิตศึกษาของมหาวิทยาลัยสงขลานครินทร์

ตามที่มหาวิทยาลัยสงขลานครินทร์ได้กำหนดวิสัยทัศน์ในการพัฒนามหาวิทยาลัย ให้เป็นมหา-วิทยาลัยที่เน้นการวิจัย (Research-oriented University) โดยแนวทางหนึ่งที่กำหนดเป็นแผนกลยุทธ์ของมหาวิทยาลัยไว้ คือการสนับสนุนให้เกิดความเชื่อมโยงระหว่างการวิจัยกับบัณฑิตศึกษา และใช้การพัฒนาบัณฑิตศึกษาเป็นเครื่องมือในการวิจัยเพื่อสร้างองค์ความรู้ใหม่ และเป็นดัชนีชี้วัดเชิงคุณภาพของการพัฒนามหาวิทยาลัย นั้น

เพื่อให้มหาวิทยาลัยได้บรรลุเป้าหมายดังกล่าว และให้สอดคล้องกับสถานการณ์ปัจจุบันและแผนพัฒนาบัณฑิตศึกษาของมหาวิทยาลัย อาศัยอำนาจตามความในมาตรา 21(1) และโดยความเห็นชอบของสภาวิชาการ ในคราวประชุมครั้งที่ 40(6/2544) เมื่อวันที่ 1 ตุลาคม 2544 มหาวิทยาลัยจึงกำหนดนโยบายในการจัดหลักสูตรบัณฑิตศึกษาของมหาวิทยาลัยสงขลานครินทร์ ดังรายละเอียดต่อไปนี้

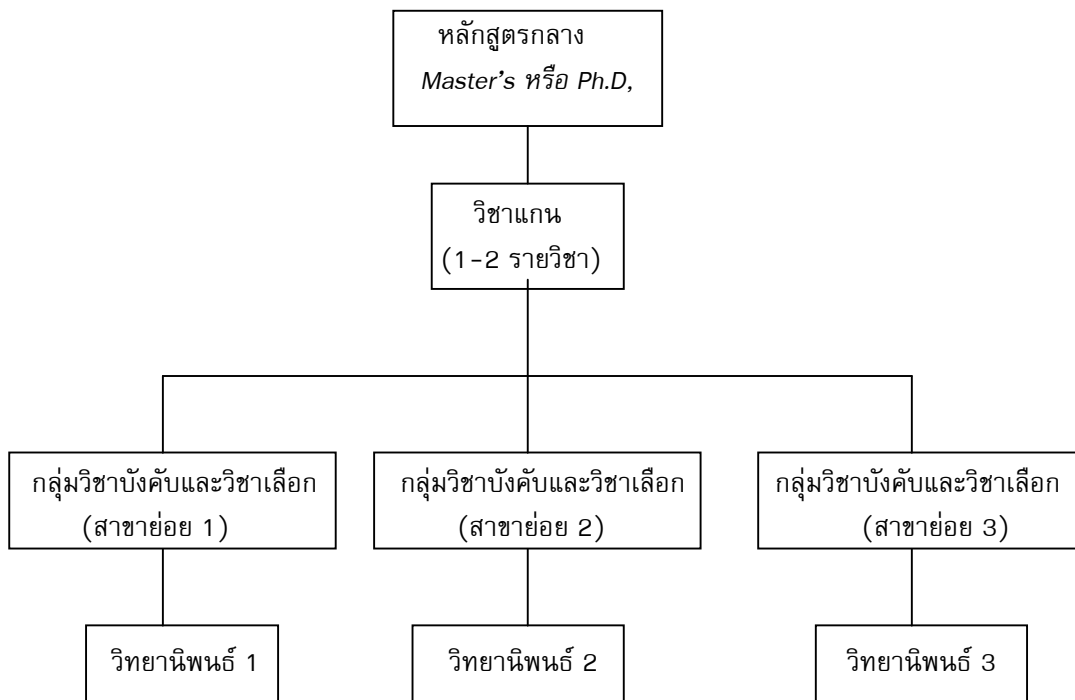
1. หลักสูตรบัณฑิตศึกษาของมหาวิทยาลัยเกิดขึ้นตามนโยบายของมหาวิทยาลัย โดยพิจารณาจากความต้องการหรือความจำเป็นในการพัฒนาหรือแก้ปัญหาของประเทศ โดยเฉพาะในพื้นที่ภาคใต้ หรือเกิดขึ้นจากความต้องการในการพัฒนาวิชาการ ทั้งนี้ จักต้องสอดคล้องกับแผนกลยุทธ์ของมหาวิทยาลัย และอยู่บนพื้นฐานของความเหมาะสมและความพร้อมทางวิชาการ ของบุคลากรในคณะ/ภาควิชา หรือสาขาวิชาที่เกี่ยวข้อง โดยมหาวิทยาลัยจะสนับสนุนและส่งเสริมให้คณะวิชา/หน่วยงาน วางแผนและดำเนินการในการพัฒนาความพร้อมในการเปิดหลักสูตรบัณฑิตศึกษา ทั้งในระดับปริญญาโทและปริญญาเอก ในสาขาวิชาที่มีศักยภาพ ทั้งในแง่ของบุคลากร ระบบการบริหารจัดการ งบประมาณ อุปกรณ์สนับสนุนต่างๆ ภายใต้การประสานความร่วมมือดำเนินการระหว่างบัณฑิตวิทยาลัยกับคณะ/หน่วยงานที่เกี่ยวข้อง ตามความเหมาะสม
 2. เพื่อเป็นการสนับสนุนนโยบายของมหาวิทยาลัยที่ต้องการให้เกิดความเชื่อมโยงระหว่างการวิจัยและบัณฑิตศึกษา ในกรณีของหลักสูตรระดับปริญญาโท ให้พิจารณาเปิดหลักสูตรปริญญาโทแบบ ก แบบ ก (1) และ ก (2) เป็นอันดับแรก และในกรณีที่เปิดหลักสูตรปริญญาโทแบบ ข ให้กำหนดให้มีวิชาสารนิพนธ์หรือวิชาศึกษาอิสระที่เสริมทักษะการวิจัยอย่างน้อยจำนวน 6 หน่วยกิต
 3. มหาวิทยาลัยมีนโยบายและความพร้อมที่จะให้การสนับสนุนทุนบัณฑิตศึกษา และทุนวิจัยเพื่อวิทยานิพนธ์ในระดับบัณฑิตศึกษาของมหาวิทยาลัย โดยเฉพาะจะให้การสนับสนุนทุนวิจัยเพื่อวิทยา-นิพนธ์ในระดับปริญญาเอกทุกหลักสูตรของมหาวิทยาลัย
 4. เพื่อเป็นการใช้ทรัพยากรร่วมกันอย่างมีประสิทธิภาพ ในการเปิดหลักสูตรบัณฑิตศึกษาใหม่ ให้เน้นการเปิด “หลักสูตรกลาง” ที่เป็นแกนหลักของสาขาวิชาในคณะ/หน่วยงานนั้นๆ โดยให้สามารถครอบคลุมสาขาวิชาย่อยที่สัมพันธ์กันให้มากที่สุด ทั้งนี้ ให้ใช้การจัดรายวิชาและแผนการศึกษาภายในเพื่อนำไปสู่สาขาย่อยที่สัมพันธ์ สาขาย่อยใดที่มีความพร้อมก็สามารถเปิดรับนักศึกษาได้ก่อน สาขาย่อยใดที่ยังไม่พร้อมก็อาจรองจนเกิดความพร้อมจึงเปิดรับนักศึกษา ดังรายละเอียดต่อไปนี้
- 4.1 ในกรณีหลักสูตรปริญญาเอก แบบ 1 และหลักสูตรปริญญาโท แบบ ก แบบ ก (1) หัวข้อวิทยานิพนธ์จะเป็นตัวกำหนดสาขาย่อยที่สัมพันธ์ของหลักสูตรกลาง (ดังรายละเอียดในแผนภูมิที่ 1)

แผนภูมิที่ 1 ปริญญาเอกแบบ 1 และปริญญาโท แผน ก แบบ ก (1)



(เลือกทำวิทยานิพนธ์ตามสาขาย่อยที่สัมพันธ์)

แผนภูมิที่ 2 ปริญญาเอกแบบ 2 และปริญญาโท แผน ก แบบ ก (2)



(เลือกเรียนกลุ่มวิชาบังคับ วิชาเลือก และวิทยานิพนธ์ตามสาขาย่อยที่สัมพันธ์)

4.2 ในกรณีหลักสูตรปริญญาเอก แบบ 2 และหลักสูตรปริญญาโท แผน ก แบบ ก (2) อาจกำหนดวิชาแกน 1 หรือ 2 รายวิชา ที่นักศึกษาทุกคนต้องเรียน แล้วกำหนดกลุ่มรายวิชาบังคับซึ่งอาจเป็นวิชาบังคับร่วมหรือแยกบางส่วน รายวิชาเลือก และหัวข้อวิทยานิพนธ์ตามสาขาย่อยที่สัมพันธ์ (ดังรายละเอียดในแผนภูมิที่ 2) ตัวอย่างหลักสูตรกลาง เช่น

- เกษศาสตร์มหาบัณฑิต (เกษตรศาสตร์)
- วิทยาศาสตร์มหาบัณฑิต (ชีวเวชศาสตร์)
- วิทยาศาสตร์มหาบัณฑิต (วิทยาศาสตร์ชีวภาพ)
- ปรัชญาดุษฎีบัณฑิต (ชีววิทยา)
- ปรัชญาดุษฎีบัณฑิต (เคมี)
- ปรัชญาดุษฎีบัณฑิต (ชีวเวชศาสตร์)
- ปรัชญาดุษฎีบัณฑิต (เกษตรศาสตร์)
- ปรัชญาดุษฎีบัณฑิต (การพยาบาล)
- ฯลฯ

5. ในกรณีที่ต้องมีรายวิชาในหลักสูตร ให้พิจารณาเลือกจากรายวิชาที่คณะต่างๆได้มีการเปิดสอนอยู่แล้วเป็นเบื้องต้น การให้นักศึกษาศึกษาด้วยตนเอง หรือเข้าเรียนรายวิชาโดยไม่คิดหน่วยกิต ควรเป็นทางเลือกที่สำคัญของหลักสูตร
6. ให้มีการประเมินหลักสูตรบัณฑิตศึกษาทุกปี และมีการทบทวนทุก 3 ปี ทั้งนี้ ให้คำนึงถึงปัจจัยที่เกี่ยวข้อง เช่น พัฒนาการทางวิชาการของสาขาวิชานั้น การเปลี่ยนแปลงทางเศรษฐกิจและสังคม ความคุ้มค่า (Cost effectiveness) ในการดำเนินการ ความต้องการของสังคมและชุมชนต่อการศึกษาในหลักสูตรนั้น ฯลฯ หลักสูตรที่ไม่สามารถรับนักศึกษาได้ตามเป้าหมายควรจะได้มีการทบทวนหรือปรับปรุงให้เหมาะสม บางหลักสูตรอาจจำเป็นต้องคงไว้ด้วยเหตุผลเฉพาะ ทั้งนี้ ให้เป็นไปตามนโยบายและมาตรการของมหาวิทยาลัยที่เกี่ยวข้องกับเรื่องนี้
7. ในการจัดหลักสูตรบัณฑิตศึกษา บัณฑิตวิทยาลัยและคณะควรวางแผนและดำเนินการสร้างเครือข่ายความร่วมมือ (Net working) กับมหาวิทยาลัยต่างๆทั้งในประเทศและต่างประเทศ แสวงหาความร่วมมือ (Collaboration) ในรูปแบบต่างๆกับมหาวิทยาลัยทั้งในประเทศและต่างประเทศ ทั้งนี้ เพื่อเป็นการพัฒนาและยกระดับคุณภาพบัณฑิตศึกษาของมหาวิทยาลัย โดยมีบัณฑิตวิทยาลัยและมหาวิทยาลัยให้การสนับสนุนส่งเสริมในการดำเนินการดังกล่าว
8. หลักสูตรบัณฑิตศึกษาทุกหลักสูตร ต้องมีความยืดหยุ่นในการจัดการศึกษาและการจัดการทั่วไป ให้สามารถตอบสนองผู้เรียนได้อย่างมีคุณภาพ และสามารถปรับเปลี่ยนเพื่อให้รับนักศึกษาต่างชาติได้
9. คณะ/หน่วยงานเจ้าของหลักสูตรและอาจารย์ที่ปรึกษาวิทยานิพนธ์ มีหน้าที่ดูแลรับผิดชอบให้นักศึกษาศึกษาได้สำเร็จการศึกษาในระยะเวลาที่กำหนดไว้ในหลักสูตร และสามารถตีพิมพ์เผยแพร่ผลงานวิจัยเพื่อวิทยานิพนธ์ในวารสารวิชาการที่เป็นที่ยอมรับในสาขาวิชานั้น ๆ ด้วย
10. หลักสูตรบัณฑิตศึกษาที่เป็นสหสาขาวิชา ที่มีคณาจารย์จากคณะต่างๆร่วมสอน ให้เป็นไปตามประกาศบัณฑิตวิทยาลัยฯ เรื่อง หลักเกณฑ์และแนวทางในการจัดหลักสูตรสหสาขาวิชาของบัณฑิตวิทยาลัย ลงวันที่ 9 เมษายน 2544

11. การควบคุมคุณภาพของบัณฑิตศึกษาในด้านวิชาการ อยู่ในความรับผิดชอบของคณะกรรมการ
บัณฑิตศึกษาประจำคณะ/หน่วยงาน หรือคณะกรรมการบัณฑิตศึกษาสหสาขาวิชา บัณฑิตวิทยาลัย
ทำหน้าที่จัดระบบและดำเนินการ ในการประกันคุณภาพภายในของการจัดบัณฑิตศึกษาของ
มหาวิทยาลัย

ประกาศ ณ วันที่ 16 พฤศจิกายน พ.ศ. 2544

(ลงชื่อ) ประเสริฐ ชิตพงศ์
(รองศาสตราจารย์ ดร. ประเสริฐ ชิตพงศ์)
อธิการบดีมหาวิทยาลัยสงขลานครินทร์

พัชรี/คัต
นันทพร/ทาน